

GABITECO
DISEÑO & CONSTRUCCIÓN DE OFICINAS



EL TRABAJO EN
EL FUTURO
Y SUS NUEVOS
ESPACIOS

ÍNDICE DE CONTENIDOS

1. INTRODUCCIÓN	03
2. EL REGRESO A LA OFICINA	04
3. EL TELETRABAJAR ¿SE VA A ACABAR?	07
4. TRANSFORMARSE Y SEGUIR	10
5. DESPLAZAMIENTOS Y MOVILIDAD	11
6. EL FOCO ES EL BIENESTAR	12
7. TECNOLOGÍA Y DIGITALIZACIÓN	13
8. PHYGITAL EVENTS	14



Hubo un tiempo en que en las oficinas se trabajaba y en casa se descansaba, pero eso ya es parte de un pasado (muy reciente).

01

INTRODUCCIÓN

La crisis sanitaria ha provocado numerosos cambios en nuestra sociedad y uno de los más significativos ha sido en el ámbito laboral.

La necesidad de distanciarnos físicamente ha impulsado la digitalización y las nuevas tecnologías para conservar las relaciones profesionales y continuar comunicándonos con fluidez.

Esta transformación, que evolucionaba poco a poco antes de la pandemia, se ha acelerado con la implantación generalizada del teletrabajo. Durante año y medio las empresas han improvisado estrategias y metodologías con dos objetivos:

- **Velar por la seguridad y tranquilidad de sus empleados.**
- **Mantener los índices de productividad de un modo sustentable y sostenible.**



Para ello ha sido clave coordinar cuatro factores muy importantes: teletrabajo, oficina, recursos y espíritu de resiliencia. Ahora que la vacunación inyecta una dosis de optimismo y esperanza en la sociedad, hay una pregunta que flota en el ambiente laboral: ¿Estamos ante una transformación eventual o la transición hacia un nuevo modelo de trabajo más flexible?

Como sucede en todos los procesos, durante los meses de teletrabajo se han extraído aprendizajes y puntos de mejora. Ahora empleados y empresas deberán analizarlos y llegar a un consenso.

02

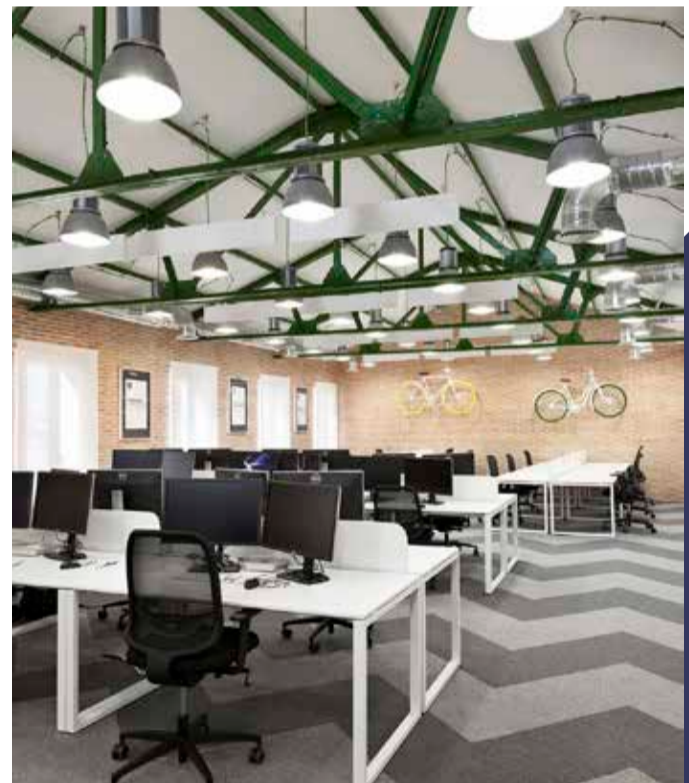
EL REGRESO A LA OFICINA

Septiembre es el mes de la “vuelta al cole” por excelencia, pero para muchos este año también será el mes de la vuelta a la oficina. Nos encontramos ante un escenario post vacacional que empieza a generar discrepancias, y sobre todo, muchas preguntas.

Carlos Gardel cantaba en Volver: “Tengo miedo del encuentro con el pasado que vuelve a enfrentarse con mi vida”. Una estrofa que bien podría aplicarse al sentimiento que muchos empleados tienen ante la idea de abandonar el teletrabajo y volver a sus oficinas, despachos, bufetes, agencias y demás espacios laborales. Aunque también hay otra parte de las plantillas que quieren volver por diversos motivos, uno de ellos es que no disponen de un lugar de trabajo apropiado en sus hogares.

Durante la pandemia las empresas han mantenido oficinas y espacios de trabajo prácticamente vacíos, esperando ver cómo evolucionaba la situación sanitaria para poder tomar decisiones: nos quedamos, nos vamos o nos adaptamos.

Lo que está claro es que cualquier espacio de trabajo ya no será concebido como lo era hasta marzo de 2020. Después de año y medio de teletrabajo y distancia física, las oficinas se sienten como lugares de encuentro entre los compañeros, donde socializar, compartir, humanizar y colaborar. Ya no son solo edificios y habitáculos donde los trabajadores desempeñan sus tareas. Ahora también son espacios más dinámicos e incluso alegres, aunque rara vez se encuentren el 100% de la plantilla presente en ellos.



“Los trabajadores esperan volver a oficinas donde se sientan seguros y prime el sentimiento de bienestar. Quieren espacios basados en la flexibilidad para facilitar la implantación de un modelo híbrido que les permita compaginar teletrabajo y asistencia a la oficina”

Es probable que la mayoría de las empresas ya no necesiten un puesto de trabajo por empleado. La oficina convencional de sitios asignados sigue avanzando hacia un modelo más horizontal e integrador donde predominan los espacios abiertos. Los despachos pasan de ser un símbolo de estatus a un espacio pragmático para personas que, por su posición o cometido, tratan información delicada o confidencial.

Pero no se trata de diseñar un espacio diáfano con escasos elementos arquitectónicos, sino de crear zonas funcionales que satisfagan las necesidades de los equipos.

Así, un empleado no tendrá un puesto fijo asignado, ocupará el puesto que mejor se adapte a las necesidades de sus tareas. De esta forma, los trabajadores se relacionarán más entre ellos en base a los proyectos en los que participen conjuntamente, ya que los desarrollarán en los mismos espacios.

Y es que fomentar la interacción entre empleados será clave para reforzar la cultura empresarial y recuperar el sentimiento de pertenencia que ha podido verse mermado durante estos meses.

Las empresas que elijan un modelo de trabajo semipresencial deberán trasladar a sus equipos las ventajas de ir a la oficina, como por ejemplo que el tiempo que pasen allí deben aprovecharlo para coordinar tareas que impliquen a otros compañeros, colaborar en proyectos creativos que precisen de diálogo y reforzar lazos personales. Las tareas más individuales podrán dejarlas para sus días de teletrabajo en casa.

Un punto importante para seducir a la plantilla y que vuelva a la oficina es adaptar los espacios para hacerlos más prácticos y cómodos. Por ejemplo, las videollamadas y conferencias se suceden durante todo el día y a menudo simultáneamente. Teniendo en cuenta el tiempo en desplazamientos que ahorran y la agilidad que aportan, es muy probable que a partir de ahora las reuniones presenciales se sucedan si son estrictamente necesarias.

Las oficinas necesitan de espacios aislados para mantener estas reuniones virtuales y la tecnología que facilite su realización. Existen opciones que permiten flexibilizar la oficina y crear espacios móviles gracias a elementos como mamparas o particiones plegables. Esto, combinado con soluciones de domótica, proporciona una gran versatilidad a los nuevos espacios de trabajo.





“El diseño de oficinas ya no está condicionado por las necesidades inmediatas del día a día. Ahora se recomienda crear espacios dinámicos que estén preparados para adaptarse a nuevas tecnologías, funciones de trabajo y modelos de negocio que aún no existen pero podemos vaticinar”

Fernando Castrillo, Departamento de proyectos.

Es difícil que la empresa pueda igualar la comodidad del hogar en la oficina, pero puede ofrecer un extra de confort en otros aspectos.

Además de un mobiliario ergonómico y moderno, la oficina del futuro debe contar con servicios que aporten bienestar, resultar acogedora y accesible a todo el mundo. Un espacio de trabajo bonito, cómodo, práctico y moderno siempre será un lugar donde apetezca volver.

Aunque la sostenibilidad ya era un factor a tener en cuenta en la conceptualización de las oficinas desde hace años, la sociedad tomó conciencia del impacto que nuestra actividad diaria genera cuando nos vimos obligados a parar y dimos un respiro a la naturaleza. Por este motivo, las personas son ahora más conscientes de la necesidad de implantar las políticas medioambientales y presionan a las compañías para que adopten medidas respetuosas con el planeta e inviertan en generar valor positivo.

03

EL TELETRABAJAR

¿SE VA A ACABAR?

Hace un par de años, a las empresas que fomentaban y permitían el teletrabajo se las consideraba modernas. Trabajar en casa no era habitual y había muchas reticencias a ofrecer esta posibilidad a los empleados. Pero la pandemia no dio lugar a opción y de la noche a la mañana millones de personas en el mundo aprendieron a trabajar desde casa y utilizar herramientas de comunicación que les permitieran estar en contacto y desarrollar sus tareas.



No hubo una adaptación, no hubo un plan de aprendizaje, todo fue muy rápido e improvisado. Aquellos perfiles que estaban familiarizados con los entornos digitales lo tuvieron fácil, pero otros tuvieron que aprender a desenvolverse con nuevos programas de gestión y apps de comunicación a marchas forzadas.

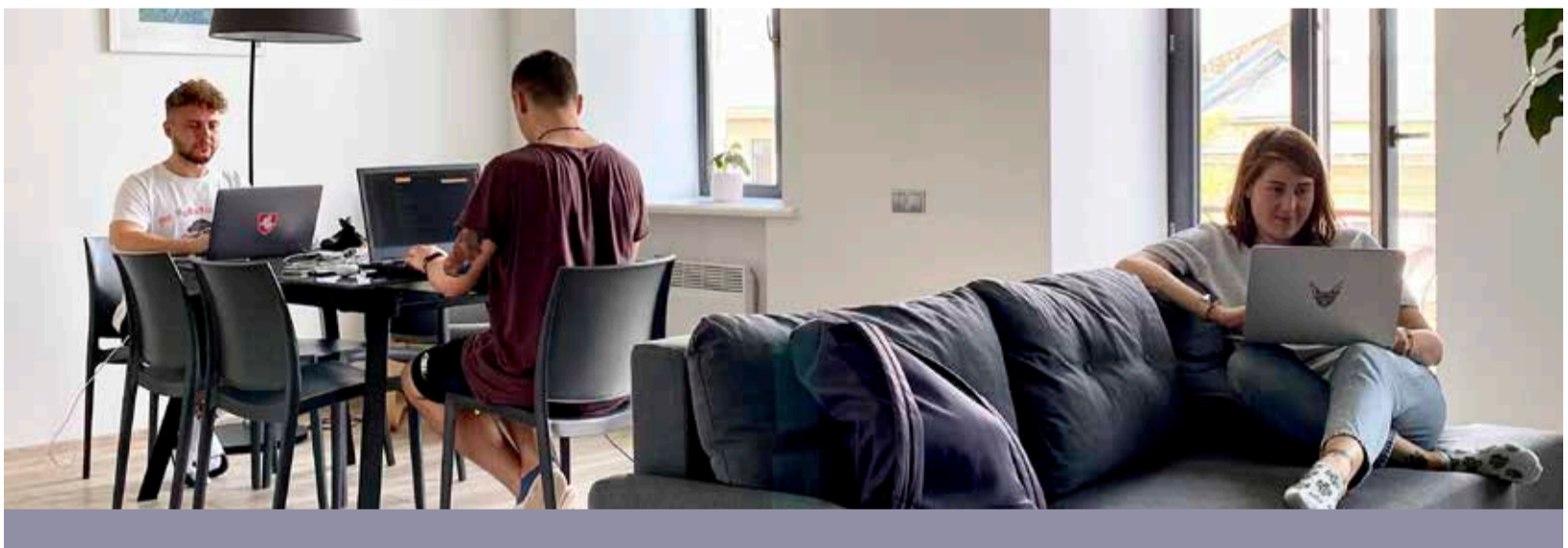
Una vez empresas y empleados adaptaron sus procesos diarios y el teletrabajo demostró ser una opción viable para muchas compañías, la sociedad empezó a descubrir todas las ventajas y algunos de los inconvenientes de trabajar en remoto.

Para la mayoría de las personas la principal ventaja es el tiempo que ahorran a diario en desplazarse de casa al trabajo. En muchas ciudades hablamos de casi un par de horas al día que se transforman en tiempo de descanso, hobbies e incluso formación.

El teletrabajo facilita la conciliación familiar y resta niveles importantes de estrés debido a su flexibilidad. Y todo ello repercute positivamente en la productividad y confort de la plantilla

“Hay dos tendencias que cada vez más empresas consideran para incorporar en su cultura organizacional; Por una parte está el modelo Home office, que permite una flexibilización tanto en los lugares de trabajo como en los horarios. Por otra el concepto Flex office, donde cada empleado dispone de su propio equipo portátil y ocupa el puesto que le conviene en base a sus tareas.”

Sofía Gómez, Departamento de proyectos.



Pero también han surgido importantes inconvenientes. La mayoría de hogares no cuentan con un espacio dedicado para trabajar de una forma adecuada. Cuando dos o más adultos son los que teletrabajan lo normal es que necesiten espacios separados. Los salones, los dormitorios, e incluso las cocinas, se han convertido en los puestos de trabajo para muchos empleados en los últimos meses.

Estos motivos, entre otros que afectan a la falta de ergonomía en casa o el desgaste de la cultura empresarial, son los que hacen que el trabajo del futuro esté en crear un modelo híbrido que combine la asistencia a la oficina y el teletrabajo desde el hogar. Y es que por buena que haya sido la experiencia durante estos meses, las compañías no apuestan por el trabajo 100% a distancia, aunque entienden que integrar la vida personal y laboral ahora es un requisito indispensable para retener o captar el talento.



Las empresas están empezando a replantearse sus espacios y evaluar nuevas opciones que encajen con las necesidades que están surgiendo en el panorama actual y las que se prevé que sucedan en el futuro.

Para muchas pymes y startups sus antiguas oficinas, las cuales en su día consideraban una inversión, ahora suponen un gasto que sienten no estar amortizando. Los coworkings y los hubs de innovación empiezan a posicionarse como opciones muy valoradas por ser espacios que cubren las necesidades actuales de las pequeñas y medianas empresas. Ofrecen flexibilidad, son espacios creativos donde se fomenta la comunicación e impulsan el networking.

Aunque la crisis sanitaria parece que se va controlando aún hay una sensación generalizada de incertidumbre que impide tomar decisiones muy comprometidas como pueda ser la compra de una oficina. Por tanto, es normal que el alquiler sea la opción más ventajosa para los empresarios que necesitan cambiar sus espacios de trabajo. Además, proliferan nuevos modelos más flexibles como los puestos calientes donde los empleados trabajan en una misma sala, el alquiler por horas de plazas individuales e incluso salas que se alquilan a empresas por horas, semanas o meses dependiendo de sus necesidades.



04

TRANSFORMARSE Y SEGUIR

Llevamos años siendo testigos de una transformación digital marcada por el lanzamiento de nuevas tecnologías. Un proceso, que aunque marchaba a buen ritmo, la pandemia ha acelerado principalmente para poder seguir conectados de todas las formas y en todos los ámbitos posibles. Esta transformación tecnológica afecta directamente a nuestra forma de vivir y repercute en nuestra cultura.



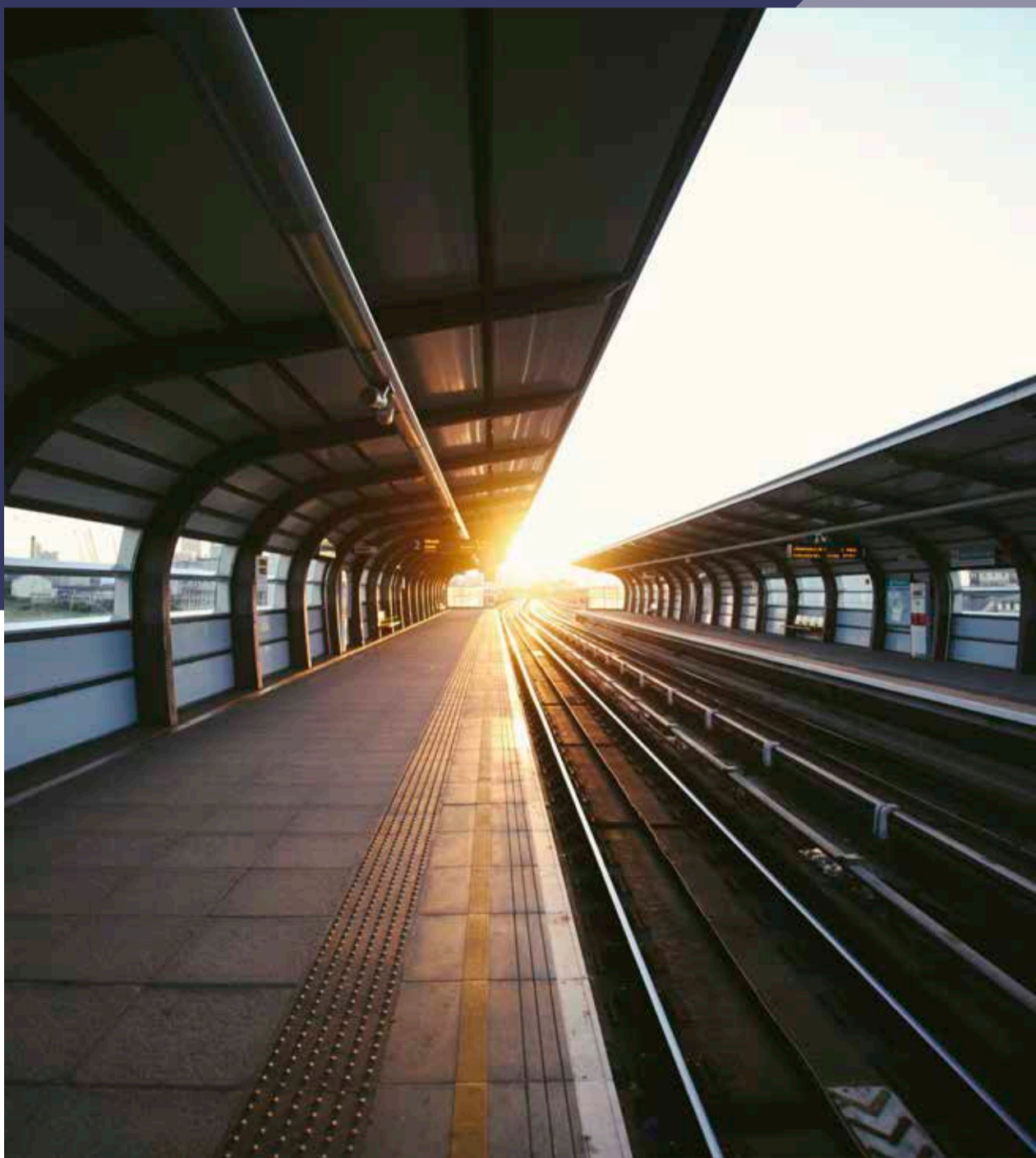
¿Cómo hubiéramos sobrevivido al confinamiento si internet no fuese un servicio tan necesario hoy en día como lo pueda ser la luz? ¿Con cuánta gente hubiésemos perdido el contacto? ¿Cuántas gestiones no podríamos haber llevado a cabo?

La resiliencia nos ha llevado a adaptarnos y transformar toda acción que implicase juntar personas en un mismo espacio, desde eventos y celebraciones hasta maneras de desplazarnos. Esto ha dado pie a nuevas formas de relacionarnos en el ámbito profesional.

05

DESPLAZAMIENTOS Y MOVILIDAD

Tras meses trabajando en casa y limitando los movimientos a zonas próximas al lugar de residencia, la percepción de los desplazamientos y el tiempo que invertimos en ellos se ha alterado por dos motivos principales: el tiempo de vida que ganamos y el CO2 que evitamos al medioambiente.



Las empresas asentadas en grandes ciudades, que estén desarrollando políticas de RSC comprometidas con el cuidado medioambiental, están empezando a valorar estrategias que reduzcan su impacto al tiempo que ofrecen a los empleados la posibilidad de llegar a sus lugares de trabajo andando, en bicicleta o patinete e incluso en transporte público. Alternativas que sean cómodas, seguras y más sostenibles.

06

EL FOCO ES EL **BIENESTAR**

Hace años que el tema está sobre la mesa. El estrés, las prisas, la dificultad para conciliar... consecuencias provocadas por el trabajo y la forma de entenderlo (y hasta el momento aceptarlo).

En el trabajo del futuro los empleados van a exigir que las empresas ofrezcan un equilibrio entre la vida profesional y la personal, con horarios más flexibles que favorezcan su bienestar. A cambio, el trabajador deberá demostrar su capacidad de autogestión siendo igual o más productivo que antes.

Pero el bienestar es un concepto muy amplio y debe ser extensible más allá de los horarios. También velará por la comodidad y la ergonomía de los equipos tanto en casa como en las oficinas facilitando los recursos necesarios para su desempeño y ofreciendo espacios que cubran las nuevas necesidades.

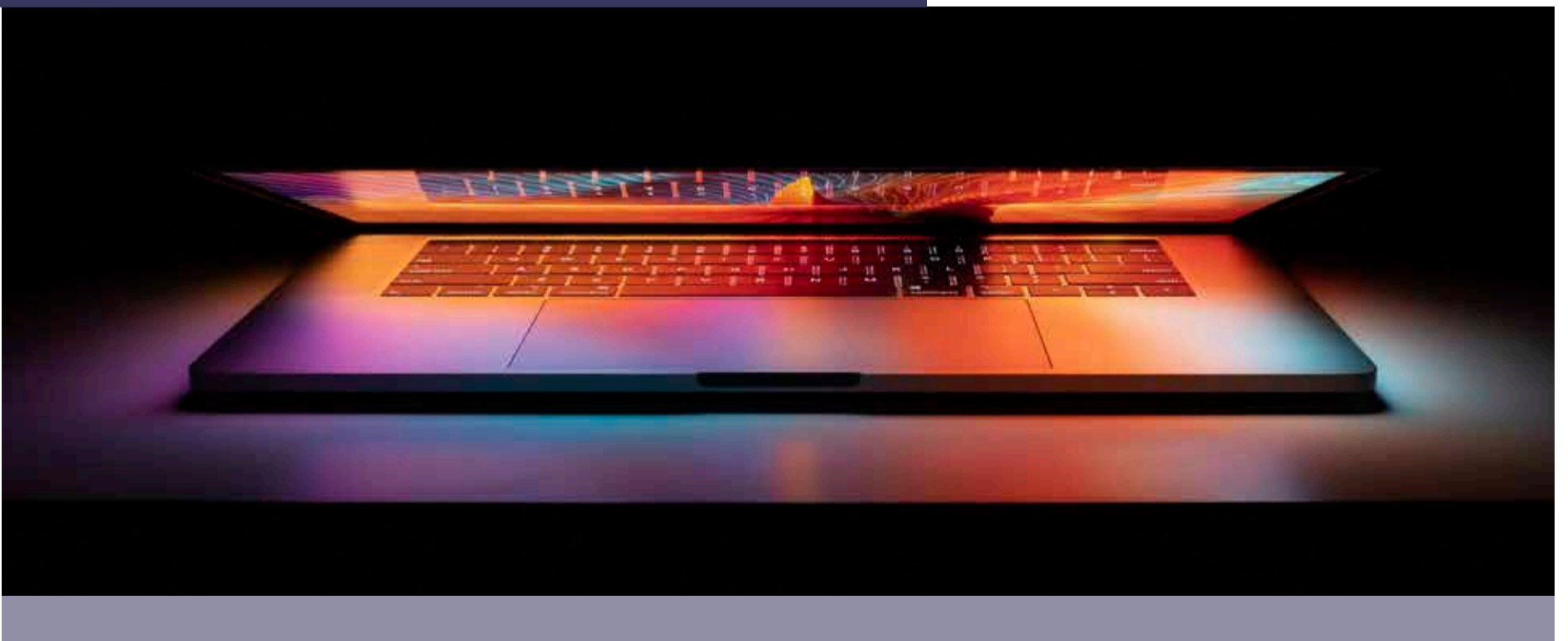


07

TECNOLOGÍA Y **DIGITALIZACIÓN**

La tecnología será lo que logre integrar trabajadores, oficinas y hogares.

Los empleados deben disponer de herramientas que les permitan realizar su trabajo de manera ágil al tiempo que potencia sus capacidades. Sin la tecnología adecuada y la digitalización asimilada, la flexibilidad que proporciona el teletrabajo no será posible. Las conexiones virtuales y los canales de comunicación serán clave para mantener los flujos de trabajo entre equipos y negocios.



08

PHYGITAL EVENTS

Los entornos virtuales deberán complementar a los espacios físicos para ofrecer nuevos escenarios y realidades.

Este acrónimo (physical y digital) define eventos donde no existen las barreras geográficas, facilitando así la asistencia de las personas. Encuentros que buscan amplificar experiencias inmersivas y fomentar el componente humano, imprescindible para la interacción con los grupos de interés.



El mundo laboral se encuentra en un momento de transformación, de diálogo entre empleadores y empleados, y de consenso. Son tiempos de cambios y de mejoras, de replantearse un modelo de trabajo que nos empujaba a un estilo de vida a veces estresante donde encontrar el bienestar era casi un privilegio. Es momento de pensar, es momento de cambiar.

www.gabiteco.com



El futuro del trabajo y sus nuevos espacios

Después de año y medio de teletrabajo y distancia física, las oficinas se sienten como lugares de encuentro entre los compañeros, donde socializar, compartir, humanizar y colaborar.